

Tabelle 1: Güterverkehr in Deutschland nach Verkehrsträgern
Veränderungen im 1. Halbjahr 2005 gegenüber dem 1. Halbjahr 2004

Verkehrsträger	Gütermenge			Verkehrsleistung ¹⁾		
	1. Hj. 04	1. Hj. 05	1. Hj. 05 ggü. 1. Hj. 04 in % ²⁾	1. Hj. 04	1. Hj. 05	1. Hj. 05 ggü. 1. Hj. 04 in % ²⁾
	in Mio. t			in Mrd. tkm		
Eisenbahnen ³⁾	153,7	150,7	- 1,9	42,6	43,8	+ 2,9
Binnenschifffahrt	116,9	121,0	+ 3,5	31,2	33,7	+ 8,0
Straßengüterverkehr deutscher Unternehmen ⁴⁾	1.272,3	1.238,0	- 2,7	129,9	130,6	+ 0,5
- Gewerblicher Verkehr	722,0	737,2	+ 2,1	99,6	102,1	+ 2,5
- Werkverkehr	550,3	500,8	- 9,0	30,3	28,5	- 5,8
- Verkehr im Nahbereich ⁵⁾	725,0	685,8	- 5,4	11,7	11,2	- 4,7
- Verkehr im Regionalbereich ⁶⁾	257,9	255,6	- 0,9	23,2	23,1	- 0,2
- Verkehr im Fernbereich ⁶⁾	289,4	296,6	+ 2,5	95,0	96,3	+ 1,4
Gesamter Güterverkehr ⁶⁾	1.543,0	1.509,7	- 2,2	203,6	208,1	+ 2,2

1) Verkehrsleistung in der Bundesrepublik Deutschland.

2) Die Veränderungsdaten sind aus den mehrstelligen Originalwerten und nicht auf Basis der gerundeten Tabellenwerte errechnet.

3) Ohne Express- und Stückgutverkehr sowie ohne Dienstgut- und Militärverkehr.

4) Binnen- und grenzüberschreitender Güterverkehr, ohne Kabotage.

5) Gewerblicher Verkehr und Werkverkehr zusammen.

6) Ohne Straßengüterverkehr ausländischer Unternehmen; statistische Angaben liegen nicht vor.

Quelle: Statistische Mitteilungen des Bundesamtes für Güterverkehr und des Kraftfahrt-Bundesamtes Reihe 8;

Statistisches Bundesamt Fachserie 8, Reihe 2 und 4.

Tabelle 6: Güterverkehr der Binnenschifffahrt nach Hauptverkehrsverbindungen
Veränderungen im 1. Halbjahr 2005 gegenüber dem 1. Halbjahr 2004

Verkehrsverbindung	Gütermenge in Mio. t		Veränderungen in %	Verkehrsleistung in Mrd. tkm		Veränderungen in %
	1. Hj. 2004	1. Hj. 2005		1. Hj. 2004	1. Hj. 2005	
Binnenverkehr	26,8	28,3	+ 5,7	5,4	6,0	+ 12,6
Versand in das Ausland	26,0	26,9	+ 3,5	6,7	7,2	+ 7,6
Empfang aus dem Ausland	52,0	52,6	+ 1,1	11,4	12,1	+ 5,8
Durchgangsverkehr	12,1	13,2	+ 8,5	7,7	8,4	+ 8,6
Insgesamt	116,9	121,0	+ 3,5	31,2	33,7	+ 8,0

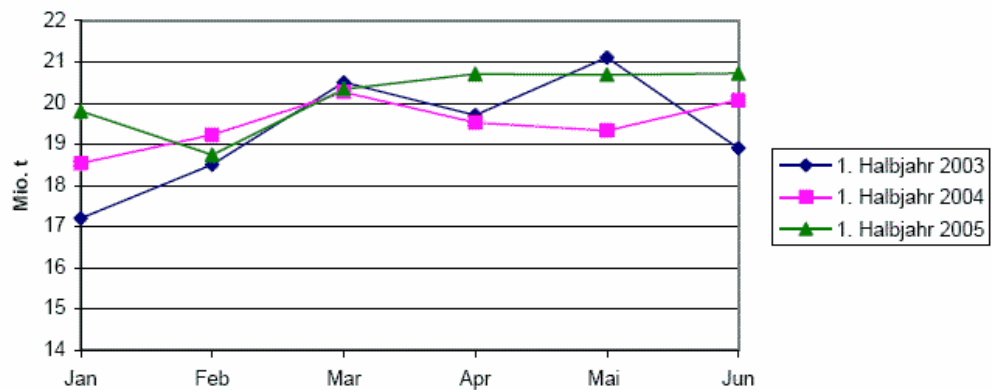
Quelle: Statistisches Bundesamt, Fachserie 8, Reihe 4 Binnenschifffahrt.

Tabelle 7: Per Binnenschiff beförderte Gütermengen nach Güterabteilungen
Veränderungen im 1. Halbjahr 2005 gegenüber dem 1. Halbjahr 2004

Güterabteilung	Gütermenge in Mio. t		Veränderungen in %
	1. Hj. 2004	1. Hj. 2005	
Land-, forstwirtschaftliche und verwandte Erzeugnisse	3,9	5,4	+ 41,4
Andere Nahrungs- und Futtermittel	7,7	7,7	+ 0,9
Feste mineralische Brennstoffe	17,3	17,8	+ 2,9
Erdöl, Mineralölerzeugnisse, Gase	18,3	19,7	+ 7,9
Erze und Metallabfälle	19,2	18,6	- 3,2
Eisen, Stahl und NE-Metalle	6,4	7,1	+ 11,4
Steine und Erden (einschließlich Baustoffe)	23,5	22,3	- 4,8
Düngemittel	3,2	3,0	- 4,3
Chemische Erzeugnisse	9,4	10,3	+ 8,8
Sonstige Halb- und Fertigwaren (einschließlich Besondere Transportgüter)	8,1	8,9	+ 9,5
Insgesamt	116,9	121,0	+ 3,5

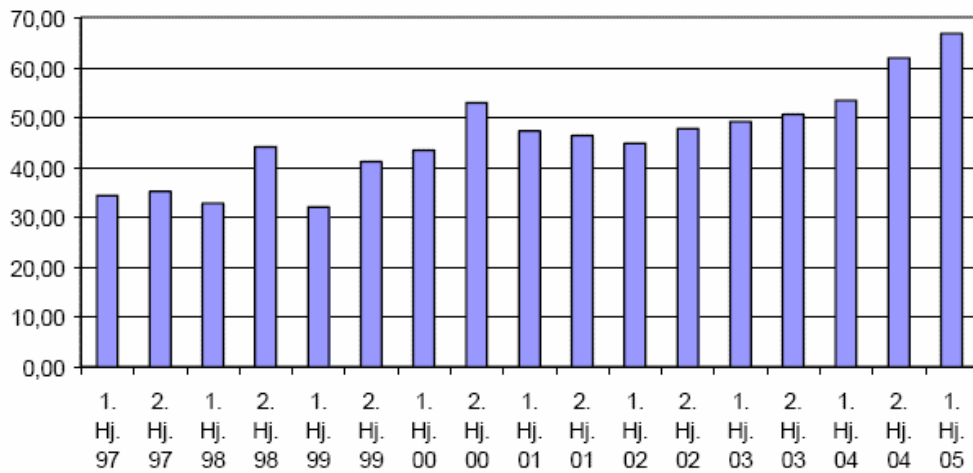
Quelle: Statistisches Bundesamt, Fachserie 8, Reihe 4 Binnenschifffahrt.

Schaubild 8: Entwicklung der beförderten Gütermengen in der Binnenschifffahrt
im Vergleich der ersten Halbjahre 2003 - 2005



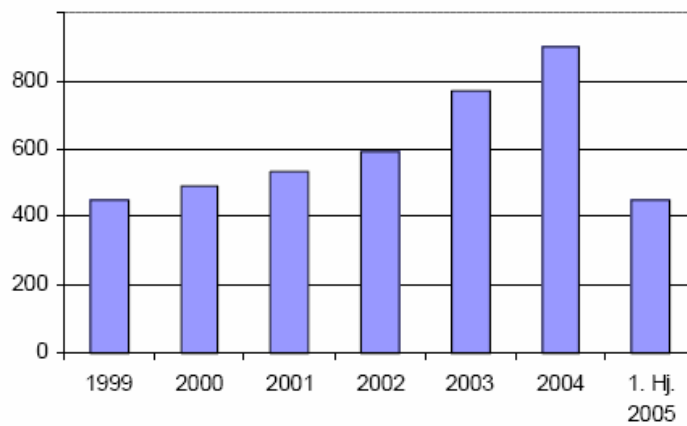
Quelle: Statistisches Bundesamt, Fachserie 8, Reihe 4 Binnenschifffahrt.

Schaubild 9: Durchschnittliche Gasölpreisentwicklung in Deutschland in Euro pro 100 l im Halbjahresvergleich



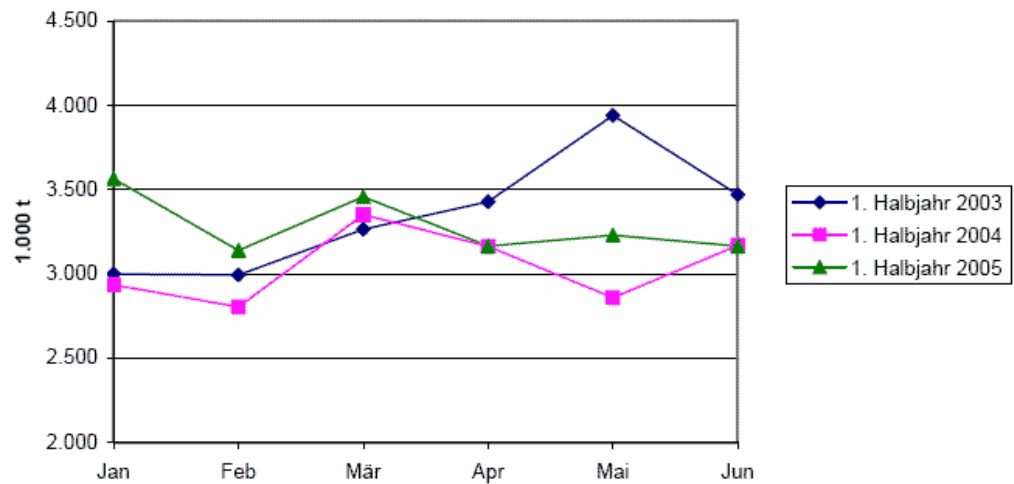
Quelle: Bundesverband der Deutschen Binnenschifffahrt e. V. und Bunkerbetriebe.

Schaubild 10: Beförderungen von Fahrzeugen auf Binnenschiffen in den Jahren 1999 bis 2004 sowie im 1. Halbjahr 2005 in 1.000 t



Quelle: Statistisches Bundesamt, Fachserie 8, Reihe 4 Binnenschifffahrt.

Schaubild 11: Entwicklung der beförderten Gütermengen in der Güterabteilung "Erdöl, Mineralölerzeugnisse, Gase" im Vergleich der ersten Halbjahre 2003 - 2005



Quelle: Statistisches Bundesamt, Fachserie 8, Reihe 4 Binnenschifffahrt.

Sämtliche oben abgebildeten Tabellen und Schaubilder sind dem vom Bundesamt für Güterverkehr herausgegebenen „Bericht Herbst 2005 – Marktbeobachtung Güterverkehr“ entnommen.